

Sprawozdanie skonsolidowane z działalności  
Grupy Kapitałowej Anwim  
za okres 1.01.2021 r. – 30.06.2021 r.

---

## Podstawowe informacje o Grupie Kapitałowej Anwim

---

Na dzień 30 czerwca 2021 r. skonsolidowanym sprawozdaniem finansowym zostały objęte następujące spółki Grupy Kapitałowej Anwim:

Nazwa spółki	siedziba	udział jednostki dominującej w kapitale (%)	podmiot zależny od:
Anwim S.A.	Warszawa	n/a	n/a
ESPPOL Trade S.A.	Warszawa	100%	Anwim S.A.

### Dane spółki dominującej:

Nazwa: Anwim Spółka Akcyjna, dalej również: Spółka

Siedziba: ul. Stańczyka 3, 01-237 Warszawa

Podstawowy przedmiot działalności: hurtowy i detaliczny handel paliwami płynnymi

NIP: 5270011878, Regon: 010404971

Spółka jest zarejestrowana przez Sąd Rejonowy dla m.st. Warszawy w Warszawie, XIII Wydział Gospodarczy Krajowego Rejestru Sądowego pod numerem 0000275176

Strona internetowa: [www.anwim.pl](http://www.anwim.pl); [www.moyastacja.pl](http://www.moyastacja.pl)

Tel.: 22 496 00 00, fax: 22 349 60 03, e-mail: [biuro@anwim.pl](mailto:biuro@anwim.pl)

### Dane spółki zależnej:

Nazwa: ESPPOL Trade Spółka Akcyjna (do 14 kwietnia 2021 r. ESPPOL Trade Spółka z ograniczoną odpowiedzialnością)

Siedziba: ul. Daimlera 2, 02-460 Warszawa

Data rozpoczęcia działalności: 2020 r.

Podstawowy przedmiot działalności: sprzedaż hurtowa paliw i produktów pochodnych

NIP: 5252789604, Regon: 383351300

Spółka jest zarejestrowana przez Sąd Rejonowy dla m. st. Warszawy w Warszawie, XIV Wydział Gospodarczy Krajowego Rejestru Sądowego pod numerem 0000892662

Tel.: 22 496 00 00, e-mail: [biuro@esppoltrade.pl](mailto:biuro@esppoltrade.pl)

## Akcjonariat spółki dominującej Anwim S.A.:

Struktura akcjonariatu na dzień 30 czerwca 2021 r. przedstawiała się następująco:

Akcjonariusz	liczba akcji	Udział % w kapitale zakładowym	Udział % w liczbie głosów
Polish Enterprise Funds SCA	6 007 544	35,0000029%	35,0000029%
Yoma Holding s.d.r.l	5 363 878	31,2499993%	31,2499993%
Esppol Invest sp. z o.o.	4 291 104	25,0000087%	25,0000087%
Jerzy Sołtysiak	1 072 776	6,2500022%	6,2500022%
Rafał Pietrasina	143 036	0,8333290%	0,8333290%
Paweł Grzywaczewski	143 036	0,8333290%	0,8333290%
Zbigniew Łapiński	143 036	0,8333290%	0,8333290%
Razem	17 164 410	100,00%	100,00%

Polish Enterprise Funds SCA posiada bezpośrednio i pośrednio, przez podmiot zależny Yoma Holding s.d.r.l, łącznie 66,2500022% udziałów w kapitale zakładowym Anwim S.A., co przedstawia powyższa tabela.

### Zarząd Anwim S.A.

- Rafał Pietrasina – prezes zarządu Anwim S.A.
- Paweł Grzywaczewski – członek zarządu Anwim S.A.
- Zbigniew Łapiński – członek zarządu Anwim S.A.
- Filip Puchalski – członek zarządu Anwim S.A.

### Rada Nadzorcza Anwim S.A.

- Witold Butkiewicz – przewodniczący Rady Nadzorczej Anwim S.A.
- Sebastian Król – wiceprzewodniczący Rady Nadzorczej Anwim S.A.
- Marzena Piórko – członek Rady Nadzorczej Anwim S.A.
- Paweł Truś – członek Rady Nadzorczej Anwim S.A.<sup>1</sup>
- Mateusz Grochowicz – członek Rady Nadzorczej Anwim S.A.
- Szymon Piduch – członek Rady Nadzorczej Anwim S.A.<sup>2</sup>

### Zarząd ESPPOL Trade S.A.

- Zbigniew Łapiński – prezes zarządu ESPPOL Trade S.A.
- Rafał Pietrasina – członek zarządu ESPPOL Trade S.A.
- Artur Krzyk – członek zarządu ESPPOL Trade S.A.

### Rada Nadzorcza ESPPOL Trade S.A.

- Witold Butkiewicz – przewodniczący Rady Nadzorczej ESPPOL Trade S.A.
- Sebastian Król – wiceprzewodniczący Rady Nadzorczej ESPPOL Trade S.A.

---

<sup>1</sup> do 1 lutego 2021 r.

<sup>2</sup> od 1 lutego 2021 r.

- Paweł Truś – członek Rady Nadzorczej ESPPOL Trade<sup>3</sup>
- Marzena Piórko – członek Rady Nadzorczej ESPPOL Trade S.A.
- Mateusz Grochowicz – członek Rady Nadzorczej ESPPOL Trade S.A.

## Zasady sporządzenia półrocznego skonsolidowanego sprawozdania finansowego Grupy Kapitałowej Anwim S.A.

- Śródroczne skrócone sprawozdania finansowe za I półrocze 2020 r. (odpowiednio jednostkowe oraz skonsolidowane) sporządzone zostały zgodnie z ustawą o rachunkowości z dnia 29 września 1994 r.
- Śródroczne skrócone sprawozdania finansowe obejmują okres od 1 stycznia 2021 r. do 30 czerwca 2021 r. Sprawozdania finansowe zostały sporządzone przy założeniu kontynuowania działalności gospodarczej w dającej się przewidzieć przyszłości oraz nie istnieją okoliczności wskazujące na zagrożenie kontynuowania działalności.

## Główny przedmiot działalności spółek GK Anwim

---

### Sieć stacji paliw MOYA

Anwim S.A. jest właścicielem dynamicznie rozwijającej się sieci stacji paliw MOYA. Na koniec pierwszego półrocza 2021 r. **sieć składała się z 338 stacji paliw**, rozlokowanych na całej mapie Polski. Stacje MOYA obecne są we wszystkich województwach, przy głównych trasach tranzytowych, przy drogach lokalnych i w miastach. MOYA to sieć spełniająca wysokie standardy w zakresie obsługi i jakości oferowanych produktów. W ofercie stacji paliw MOYA znajdują się następujące paliwa: benzyna bezołowiowa 95, 98, olej napędowy oraz uszlachetniony diesel ON MOYA Power oraz LPG.

Jako jedyna na polskim rynku, MOYA rozwija równoległe **trzy koncepty stacji: tradycyjne** (obsługowe) ze sklepem typu convenience i konceptem kawiarniano-gastronomicznym Caffè MOYA; **automatyczne**, które dostosowane są do obsługi klientów flotowych (biznesowych); **samoobsługowe** (MOYA express), których oferta skierowana jest do klientów detalicznych i biznesowych.

W sieci MOYA z powodzeniem funkcjonują zarówno programy dla klientów indywidualnych, jak i biznesowych – karta rabatowa MOYA VIP oraz karta flotowa MOYA Firma. Jakość paliw sprzedawanych na stacjach MOYA potwierdzana jest znakiem TankQ, systemu monitorowania jakości paliwa przez niezależne laboratorium J.S. Hamilton Poland S.A.

### Sieć sprzedaży hurtowej

Anwim S.A. współpracuje z licznym gronem hurtowych sprzedawców paliwa. Atutem podjęcia współpracy z Anwim S.A. są rozlokowane w całej Polsce bazy paliwowe oraz atrakcyjne ceny zakupu, przewidujące specjalne rabaty dla stałych partnerów biznesowych.

Aby ułatwić kontakt i podjęcie współpracy z Anwim S.A., spółka ma na terenie całego kraju pracowników Działu Sprzedaży. Bezpośredni kontakt z przedstawicielem firmy umożliwia

---

<sup>3</sup> Od 14 maja 2021 r.

zorganizowanie spotkania, podczas którego możliwe jest ustalenie upustów, terminów płatności, czasu realizacji dostaw i szeregu innych, ważnych aspektów przyszłej współpracy.

Anwim S.A. dysponuje flotą jednostek transportowych, przeznaczonych do przewozu substancji niebezpiecznych, w szczególności paliw płynnych. Spółka współpracuje z międzynarodowymi koncernami paliwowymi, klientami instytucjonalnymi oraz klientami indywidualnymi w zakresie obrotu paliwami. Koordynatorzy Anwim S.A. sprawują całodobowy nadzór nad prawidłowym przebiegiem łańcucha dostaw, wykorzystując zaawansowany system łączności. Spółka Anwim systematycznie inwestuje w nowoczesny tabor samochodowy.

## Import paliw

ESPPOL Trade S.A. należy do Grupy Kapitałowej Anwim. Spółka uzyskała w styczniu 2020 r. koncesje na obrót paliwami ciekłymi (OPC) oraz na obrót paliwami ciekłymi z zagranicą (OPZ) ważne do 31 grudnia 2030 r. ESPPOL Trade S.A. prowadzi działalność w zakresie handlu międzynarodowego, w tym importu paliw i biopaliw ciekłych. Podstawowym celem działalności ESPPOL Trade jest zapewnienie dywersyfikacji oraz poprawa ekonomii zaopatrzenia szybko rozwijającej się sieci stacji paliw MOYA w Polsce

## Serwis ogumienia

Anwim S.A. posiada serwis, zajmujący się profesjonalną dystrybucją oraz serwisem ogumienia. Obecnie Spółka jest na terenie Warszawy jednym z największych autoryzowanych dystrybutorów opon renomowanych marek tj.: Goodyear, Dunlop, Fulda, Sava, Dębica, Pirelli, Bridgestone, Firestone, Continental, Uniroyal, Michelin oraz Kleber.

## Otoczenie rynkowe mające wpływ na wyniki spółek GK Anwim

---

W okresie największych ograniczeń związanych z COVID-19 polska gospodarka mocno wyhamowała, a to z kolei przełożyło się na wyniki sprzedaży paliw – szczególnie wiosną i jesienią 2020 r. Część ograniczeń obowiązywała jeszcze w początkowych miesiącach 2021 r., ale ich stopniowe łagodzenie i eliminowanie szybko uwidoczniło się w wielkości sprzedaży paliw na polskim rynku. Wchodząca na coraz wyższe obroty gospodarka, zwiększanie floty poruszających się po polskich drogach pojazdów, a także spędzanie czasu wolnego przez rodaków w kraju, to główne czynniki wzrostu sprzedaży w pierwszym półroczu 2021 r. W stosunku do I półrocza 2020 r. konsumpcja paliw płynnych w Polsce wzrosła o 6%, przy czym popyt na paliwa samochodowe był jeszcze o punkt procentowy większy. W przypadku tych ostatnich paliw wynik jest o 8 punktów procentowych lepszy od wyniku za pierwszy kwartał 2021 r.<sup>4</sup>

---

<sup>4</sup> Źródło: Polska Organizacja Przemysłu i Handlu Naftowego

Tabela: Szacunkowa wielkość konsumpcji paliw płynnych w kraju po pierwszym półroczu 2021 r. w porównaniu do pierwszego półrocza 2020 r.

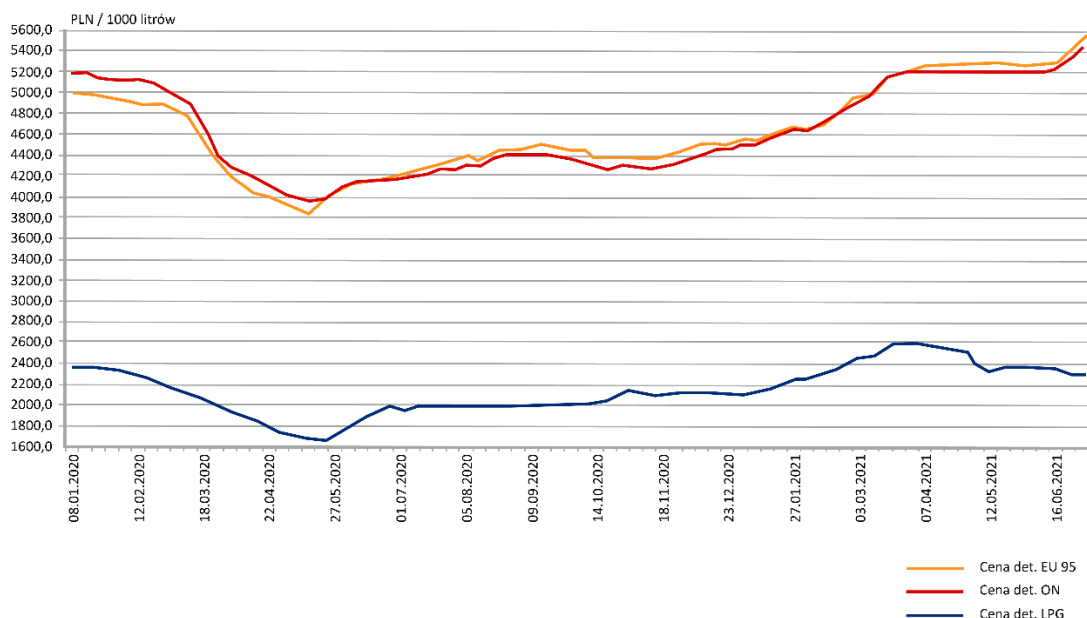
	I półrocze 2020 konsumpcja [tys. m <sup>3</sup> ]	I półrocze 2021 konsumpcja [tys. m <sup>3</sup> ]
Benzyny silnikowe	2754	3042
Olej napędowy	9627	10326
Gaz płynny LPG	2114	2190
<b>Razem</b>	<b>14495</b>	<b>15558</b>

Źródło: Ministerstwo Finansów i POPiHN

W 2020 r. pandemia koronawirusa wpłynęła znacząco na rynek paliwowy. W wyniku znacznego obniżenia popytu na paliwa ceny ropy na światowych rynkach spadły poniżej 20 USD za baryłkę. Od lutego 2021 r. mamy do czynienia ze zwiększającym się popytem i zwiększeniem cen.

W 2021 r. notowania ropy naftowej Brent zmieniały się od 50 USD/bbl na początku roku, do prawie 78 USD/bbl w końcówce czerwca. Światowy rynek ropy zdominowały rozgrywki pomiędzy krajami OPEC+, które tylko nieznacznie luzowały limity produkcyjne i działania prowadzące do odmrażania gospodarki światowej wraz z malejącą liczbą zakażeń COVID-19 w najbardziej uprzemysłowionych krajach świata.

Szczegółowy wykres cen hurtowych benzyny bezołowiowej 95 oraz oleju napędowego poniżej:



Źródło: Opracowanie POPiHN na bazie danych e-petrol.pl, WNP i ARE

Trwająca z różnym natężeniem pandemia mocno wpłynęła na poziom cen paliw w Europie. W miarę luzowania obostrzeń w poszczególnych krajach kontynentu poziomy cen rosły i na koniec I półrocza 2021 r. osiągnęły stany porównywalne z 2019 r. Podobne relacje obserwowano też w Polsce i tym samym – w przeliczeniu na EURO – nadal ceny paliw silnikowych w naszym kraju na tle innych państw Unii Europejskiej pozostawały jednymi z najniższych.

Średnia cena detaliczna benzyny 95 w Polsce była na koniec czerwca 2021 r. o 15% niższa od średniej ceny europejskiej (o 6 punktów procentowych mniej niż w czerwcu 2020 r.), a oleju napędowego o 9% (o 4 punkty procentowe więcej niż w czerwcu 2020 r.).

## Sprzedaż w Grupie Kapitałowej Anwim

---

### Sieć stacji paliw MOYA

Rok 2021 to dalszy rozwój sieci stacji paliw MOYA. W ciągu pierwszych sześciu miesięcy zostało otwartych 22 stacji własnych Anwim S.A. Jednocześnie spółka rozwija sieć stacji franczyzowych, o czym świadczy fakt, że w niebiesko-czerwonych barwach MOYA jest obecnie ponad 330 stacji.

Założenia na drugą połowę roku to dalszy, dynamiczny rozwój sieci zarówno w obszarze franczyzy, jak i stacji własnych. Spółka planuje budowę nowych obiektów oraz kupno i dzierżawę istniejących na rynku pojedynczych stacji. W 2021 roku planowane jest powiększenie sieci MOYA o ok. 60 stacji, a wieloletni cel strategiczny został w 2020 r. zwiększony do minimum 500 obiektów w sieci MOYA do końca 2024 r.

### ESPPOL Trade S.A.

W pierwszym roku działalności operacyjnej ESPPOL Trade S.A. uruchomił import paliw i prowadził regularną sprzedaż hurtową oleju napędowego.

Jeżeli chodzi o kierunki geograficzne sprzedaży to ponad 90% sprzedaży kierowane było na rynek krajowy.

### Założenia sprzedażowe ESPPOL Trade S.A. na drugie półrocze 2021 r.

Spółka ESPPOL Trade planuje w kolejnych miesiącach 2021 r. kontynuować dynamiczny wzrost poziomu importu paliw, realizując cel dywersyfikacji i bezpieczeństwa dostaw paliw do sieci MOYA. Obok sprzedaży oleju napędowego rozszerzono działalność o sprzedaż benzyny i gazu płynnego. ESPPOL Trade S.A. zamierza nadal rozszerzać bazę klientów zewnętrznych.

### Inne ważne wydarzenia dotyczące Grupy Kapitałowej Anwim w I połowie 2021 r.

- Uruchomienie setnej stacji własnej w barwach sieci MOYA;
- Debiut Anwim S.A. na Alternatywnym Systemie Obrotu Catalyst ;
- MOYA Firma – aplikacja mobilna dla klientów flotowych została uhonorowana prestiżowym wyróżnieniem w plebiscycie branży transportowej – Fleet Derby;
- Kontynuacja procesu wdrożenia nowego systemu ERP – SAP;
- Zakończenie procesu wdrażania do sieci MOYA stacji samoobsługowych funkcjonujących wcześniej pod marką eMILA.

## Zaopatrzenie Grupy Kapitałowej Anwim

---

### Anwim S.A.

Zakupy paliw w Anwim w roku 2021 podobnie, jak w latach poprzednich, realizowane były wyłącznie od uznanych dostawców. W związku z kontynuacją strategii rozwoju i dywersyfikacji zaopatrzenia, zapoczątkowaliśmy działania rozwojowe w zakresie importu paliw poprzez spółkę zależną ESPPOL Trade, której 100% udziałowcem jest Anwim S.A.

Poza importem przez ESPPOL Trade, paliwa nabywane były głównie od krajowych producentów oraz od międzynarodowych koncernów paliwowych, prowadzących w Polsce działalność sprzedaży hurtowej.

### ESPPOL Trade S.A.

W pierwszym półroczu 2021 r. ESPPOL Trade znacząco zwiększył import oleju napędowego oraz rozszerzył import paliw o benzynę oraz LPG.

W celu skutecznej realizacji zaplanowanej na pierwsze półrocze 2021 r. sprzedaży ESPPOL Trade S.A. rozszerzył swoją ofertę hurtową i regularnie sprzedaje olej napędowy.

## Transport

---

Transport nadal wykorzystywany był głównie do celów własnych w Anwim S.A. (sprzedaży paliw z dostawą do partnerskich stacji w sieci MOYA, klienta hurtowego oraz zaopatrzenia własnych stacji paliw).

## Finansowanie

---

Banki współpracujące ze spółkami GK Anwim na koniec czerwca 2021 r.:

- mBank S.A.
- Bank PEKAO S.A.
- Bank Ochrony Środowiska S.A.
- Bank BGŻ BNP Paribas S.A.
- Alior Bank S.A.
- HSBC Continental Europe ( Spółka Akcyjna) Oddział w Polsce
- ING Bank Śląski S.A.
- Bank Gospodarstwa Krajowego.

## Opis sytuacji ekonomiczno-gospodarczej

---

W pierwszym półroczu 2021 r. zarząd konsekwentnie realizował założenia przyjęte na bieżący rok.

Grupa Kapitałowa Anwim osiągnęła w pierwszej połowie 2021 roku 3 436 303 tys. zł przychodów ze sprzedaży (w porównaniu do 2 012 743 tys. zł w analogicznym okresie 2020 r.). Wzrost przychodów to



efekt przede wszystkim nieustannie zwiększającego się importu paliw przez ESPPOL Trade S.A. oraz wzrost obrotów w Anwim S.A.

Wyższy wynik to przede wszystkim większe wolumeny sprzedaży na większości istniejących stacji, wdrożenie nowych stacji do sieci MOYA oraz poprawa wolumenów sprzedaży w kanale hurtowym zarówno w Anwim S.A. jak i ESPPOL Trade S.A.

Grupa Kapitałowa Anwim osiągnęła wyższe wskaźniki na wszystkich poziomach dzięki wyższym marżom jednostkowym oraz wyższym wolumenom we wszystkich kanałach w Anwim S.A. oraz wyższym wynikom na wszystkich poziomach w ESPPOL Trade S.A.

W pierwszej połowie 2021 r. GK Anwim osiągnęła zysk netto 25 780 tys. zł oraz EBITDA 73 369 tys. zł. W I półroczu 2020 roku było to odpowiednio 10 775 tys. zł wyniku netto oraz 34 596 tys. zł EBITDA.

W związku z uruchomieniem nowych transz z linii kredytu inwestycyjnego zaciągniętego w Banku Gospodarstwa Krajowego, przeznaczonego na rozwój sieci stacji, emisją obligacji do inwestorów instytucjonalnych, a także wzrostu poziomu kredytów obrotowych dotyczących bieżącej działalności operacyjnej wzrósł poziom finansowania działalności kapitałem obcym w stosunku do 2020 roku o 106% i wyniósł na koniec I półrocza 2021 325 391 tys. zł w stosunku 157 977 tys. zł na koniec I półrocza 2020 roku. Wskaźnik długu EBITA nadal pozostaje na umiarkowanym poziomie i na koniec I półrocza 2021 wynosi 2,18 w porównaniu do poziomu 1,75 na koniec I półrocza 2020 roku. Poniżej prezentacja podstawowych danych finansowych w porównaniu z rokiem ubiegłym.

Wybrane dane bilansowe	w tys. PLN		w tys. EUR	
	30.06.2020 r.	30.06.2021 r.	30.06.2020 r.	30.06.2021 r.
Aktywa trwałe	234 161	396 667	52 432	87 743
Należności długoterminowe	4 336	1 419	971	314
Inwestycje długoterminowe	5 113	2 506	1 145	554
Aktywa obrotowe	393 492	676 048	88 108	149 542
Należności krótkoterminowe	262 671	402 747	58 816	89 088
Inwestycje krótkoterminowe	44 307	40 246	9 921	8 902
<b>Aktywa, razem</b>	<b>627 652</b>	<b>1 072 715</b>	<b>140 540</b>	<b>237 284</b>
Aktywa netto [kapitał własny]	122 159	145 387	27 353	32 160
Zobowiązania i rezerwy na zobowiązania	505 494	927 328	113 187	205 125
Zobowiązania długoterminowe	54 386	149 744	12 178	33 123
Zobowiązania krótkoterminowe	445 070	763 702	99 657	168 931
<b>Pasywa, razem</b>	<b>627 652</b>	<b>1 072 715</b>	<b>140 540</b>	<b>237 284</b>

Wybrane dane z rachunku zysków i strat	w tys. PLN		w tys. EUR	
	1.01-30.06.2020	1.01-30.06.2021	1.01-30.06.2020	1.01-30.06.2021
Przychody netto ze sprzedaży i zrównane z nimi	2 012 743	3 436 303	455 955	756 956
Koszty działalności operacyjne	1 989 088	3 383 571	450 597	745 340
Amortyzacja	11 753	17 865	2 663	3 935
Zysk (strata) ze sprzedaży	23 655	52 732	5 359	11 616
<b>Zysk (strata) z działalności operacyjnej</b>	<b>22 842</b>	<b>55 504</b>	<b>5 175</b>	<b>12 227</b>
<b>EBITDA</b>	<b>34 596</b>	<b>73 369</b>	<b>7 837</b>	<b>16 162</b>
Przychody finansowe	981	517	222	114
Koszty finansowe	9 760	23 657	2 211	5 211
Zysk (strata) brutto	14 063	32 365	3 186	7 129
<b>Zysk (strata) netto</b>	<b>10 775</b>	<b>25 780</b>	<b>2 441</b>	<b>5 679</b>

## Podstawowe wskaźniki finansowe:

Wskaźniki rentowności	1.01-30.06.2020	1.01-30.06.2021
rentowność sprzedaży	0,54%	0,75%
rentowność netto kapitału własnego	8,8%	17,7%
Wskaźniki zadłużenia	1.01-30.06.2020	1.01-30.06.2021
dług netto/EBITDA	1,75	2,18
stopa zadłużenia	80,5%	86,4%
stopień pokrycia majątku kapitałem własnym	19,5%	13,6%
Wskaźniki płynności	1.01-30.06.2020	1.01-30.06.2021
wskaźnik płynności	0,88	0,89
wskaźnik płynności szybki	0,69	0,58

Znacznie, tj. o ok 69%, wzrósł poziom majątku trwałego związany z inwestycjami w stacje paliw. Wzrost poziomu należności i zobowiązań z tytułu dostaw i usług wynikał ze znacznego wzrostu skali obrotów w stosunku do analogicznego okresu poprzedniego roku w Anwim S.A. oraz wzrostu importu paliw realizowanego przez ESPPOL Trade S.A. Wzrost poziomu zapasów w GK Anwim wynika głównie ze wzrostu poziomu zapasów w ESPPOL Trade S.A. w związku z koniecznością utrzymania wysokiego poziomu zapasów na poczet rezerw obowiązkowych paliw powiązanych wzrostem importu paliw.

GK Anwim odnotowała poprawę wskaźników rentowności na wszystkich poziomach zarówno w Anwim S.A. jak i ESPPOL Trade S.A.

Wskaźniki płynności i zadłużenia były nieznacznie niższe w stosunku do poprzedniego roku, ale ich poziom potwierdza stabilność finansową w warunkach znanej ekspansji poziomu działalności operacyjnej.

## Opis podstawowych zagrożeń i ryzyka wywiązywania się ze zobowiązań wynikających z wyemitowanych dłużnych instrumentów finansowych

---

### Opis podstawowych zagrożeń i ryzyka

Czynniki ryzyka, które grupa kapitałowa Anwim identyfikuje, są specyficzne dla branży sektora paliwowego oraz dla samej działalności grupy kapitałowej Anwim. Wymienione czynniki ryzyka mogą mieć wpływ na ocenę zdolności do wywiązywania się z zobowiązań wynikających z wyemitowanych dłużnych instrumentów finansowych.

#### a) Ryzyko kredytowe

Sprzedaż jest realizowana przez cztery główne kanały sprzedaży tj. sprzedaż detaliczną, sprzedaż do klientów flotowych, sprzedaż do stacji franczyzowych i sprzedaż do klientów hurtowych. Z większością klientów współpraca polega na korzystaniu z kredytu kupieckiego, który nadawany jest przez tzw. komitet kredytowy, składający się z Dyrektora ds. handlu flotowego i hurtowego oraz Dyrektora finansowego. Każdy klient jest oceniany pod względem potencjału sprzedaży oraz wyników finansowych. Klienci są również sprawdzani w wywiadowniach gospodarczych takich jak KRD i BIG. W poszczególnych segmentach Grupa stosuje różne zasady zarządzania ryzykiem kredytowym i w zależności od kanału sprzedaży stosuje: ubezpieczenia, hipoteki oraz weksle.

#### b) Ryzyko nieosiągnięcia zakładanych celów strategicznych

Na osiągnięcie zamierzonych przez Emitenta celów strategicznych wpływ ma wiele czynników zewnętrznych, których wystąpienie jest niezależne od decyzji organów zarządzających spółki i których, pomimo zachowania należytej staranności, nie będą one w stanie przewidzieć. Ponadto przy ocenie szans na realizację przez spółkę jej celów strategicznych nie jest możliwe wykluczenie popełnienia przez osoby odpowiedzialne błędów w ocenie sytuacji na rynku i podjęcia na jej podstawie nietrafnych decyzji, które będą skutkować znacznym pogorszeniem się wyników finansowych Grupy.

#### c) Ryzyka związane ze zmianami i interpretacjami prawa podatkowego

Emitent prowadzi działalność gospodarczą w otoczeniu prawnym, w którym występują częste zmiany przepisów podatkowych. Nowe regulacje oraz zmiany sposobu stosowania przepisów już obowiązujących wpływają na sposób prowadzenia działalności przez Emitenta oraz na rodzaj podejmowanych działań, a także na wielkość zobowiązań podatkowych. Jednocześnie zmiany przepisów prawa są na bieżąco monitorowane, co pozwala na odpowiednie dostosowanie wewnętrznych systemów rozliczeń podatkowych.

#### d) Ryzyko zaostżenia wymagań jakościowych dla produktów naftowych

Wymogi co do jakości paliw są coraz bardziej zaostżane, Emitent na bieżąco monitoruje projekty nowych norm i rozporządzeń mających wpływ na działalność produkcyjną i handlową. Emitent z należytą starannością dostosowuje się do wymogów.

#### e) Ryzyko zmian prawnych

Emitent działa zgodnie z przepisami prawa polskiego. Pewne zagrożenie dla działalności mogą stanowić zmiany przepisów prawnych, w szczególności dotyczących zasad prowadzenia działalności gospodarczej, ładu korporacyjnego, rachunkowości, prawa pracy i ubezpieczeń społecznych oraz emisji i obrotu papierami wartościowymi, w tym obligacjami. W przypadku niejasnych sformułowań w przepisach prawnych lub braku spójności pomiędzy przepisami prawa krajowego a regulacjami prawa Unii Europejskiej, może być narażona na rozbieżność w ich interpretacji przez inne podmioty, w tym przez jego kontrahentów, na niekonsekwentne orzecznictwo sądów powszechnych oraz na niekorzystne interpretacje wydawane przez organy administracyjne. W celu ograniczenia ryzyka zmian prawnych Anwim S.A. na bieżąco śledzi procesy legislacyjne, a także posiada wykwalifikowany Dział Prawny, który analizuje skutki projektowych zmian.

#### f) Ryzyko kursów walutowych

Firma ESPPOL Trade S.A. w wyniku swojej podstawowej działalności operacyjnej, tj. importu paliw płynnych, jest narażona na ryzyka finansowe w postaci zmiany cen paliw na rynkach światowych oraz kursów walut. Całość płatności za dostawy realizowane jest w walutach obcych, głównie USD oraz EUR; natomiast należności ze sprzedaży spółka otrzymuje w walucie krajowej, tj. PLN. Spółka zabezpiecza kurs walutowy.

#### g) Ryzyko zmian cen paliw na rynkach światowych

W przypadku firmy ESPPOL Trade S.A. cena paliwa jest wprost uzależniona od notowań danego destylatu na światowych rynkach i zgodnie z umowami z dostawcami jest oparta o formuły cenowe, często odmienne w zależności od dostawcy. Spółka posiada przyjętą politykę zarządzania ryzykiem finansowym, wedle której zasad zarządza ww. ryzykami. Obok szybko rotującego zapasu operacyjnego Spółka utrzymuje przez dłuższy czas znaczne ilości paliwa składowanego jako rezerwy obowiązkowe, które również podlegają takiemu samemu procesowi zabezpieczania ryzyka. W celu uniknięcia zaburzeń wyniku na bieżącej działalności poprzez zmiany na wycenie instrumentów zabezpieczających rezerwy obowiązkowe, Spółka wdrożyła rachunkowość zabezpieczeń.

## Podsumowanie

---

Sytuacja finansowo-ekonomiczna GK Anwim w w pierwszym półroczu 2021, dynamiczny rozwój sieci pod marką MOYA oraz plany dalszej ekspansji w zakresie importu paliw płynnych przez ESPPOL Trade S.A. wg Zarządu dają podstawy do oczekiwań dalszego wzrostu wartości firmy i utrwalenia rynkowej pozycji Grupy Kapitałowej Anwim.

Podpisy wszystkich Członków Zarządu podmiotu dominującego Anwim S.A.

Warszawa, 29 września 2021 r.